

【眠月的森鐵上踏尋里山的晨曦】宿: 繪日之丘、嘉義觀止
蘭潭環潭步道、魚寮遺址秘境、·失落的眠月線·阿里山追日·文化路美食
巡禮三日遊

出發日期: 2/7.2/26.3/6.3/13.3/20.4/1.4/6.4/29.5/15.

5/31(端午節).6/12..6/26.7/17.7/31.8/14.8/28

精選住宿

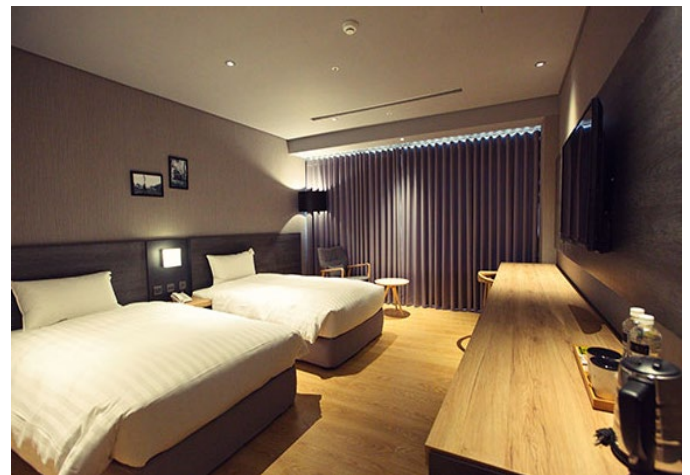
●【天成文旅-繪日之丘】

天成飯店集團新品牌「天成文旅」，以注重在地文化特色，客製化打造專業飯店為核心。「天成文旅-繪日之丘」為天成文旅全新開展的第一家設計精品旅館品牌，位於嘉義大雅路，呈現白色幾何堆疊的外觀，宛如美術館般的優雅外型，闡述出簡約的設計風格，客房則融入些許活潑的色調，亮眼吸睛。並且結合阿里山的意象:日出、山嵐、檜木...等自然素材，透過設計師手法的轉換，巧妙的出現於公共空間與客房之中，與旅客對話產生驚喜共鳴。飯店主要鎖定親子市場，因此也會打造具有童趣記憶的裝置藝術，期待給予消費者一個會心一笑的旅遊體驗。



●【嘆為觀止的地方-嘉義觀止飯店】

『嘉義觀止』由黑灰色金屬格柵構成整體建築外觀，以不規則、零碎的翻轉，藉由陽光灑落而呈現有機性的光影變化。黑灰色滲透磚紅色的溫潤，立面線條破碎舊有建築的重量體感，呈現一種對比亦對話的複雜形態構築。空間以金屬、石材、清水模與木頭質感作為成整體設計主軸，相較於浮誇奢華的視覺表現，我們更在意的是材料的本質與特性，不過度修飾而體現在地的溫度與質樸。藉由鐵件、木料及玻璃隔屏的半遮蔽，人的移動產生了各空間的流動性，分隔趨於模糊，check in、等待、用餐、閱讀等行為與材料表情從獨立個體成為一體性的存在。



【漫步在迷霧的眠月森鐵上 踏尋阿里山耀眼的晨曦 絕美風景盡收眼底】

※行程載明時間僅供參考，因路況或遊客眾多，行程順序將視情況前後更動。

行程特色

- 保證入住天成文旅 繪日之丘、嘉義觀止一晚，住的舒適、也擁有美麗風景
- 二泊三食提供當地風味料理餐、SD繪日熱食宵夜
- 神木樹群風情~眠月森鐵的陪伴~一覽失落的景點、沉浸森林的懷抱

詳細行程

第一天

07:30 台北車站→國道風光→新港奉天宮+新港老街午餐自理(午餐自理)→ 魚寮遺址+落羽松→阿里山森林鐵道車庫園區→檜意森活村→嘉義文化路夜市美食巡禮(晚餐自理)→天成文旅-繪日之丘 Check in→繪日之丘豐富消夜

●當日於 07:30 時，至台北車站-南一門集合

●【新港奉天宮】

新港奉天宮的「開臺媽祖」是全台最早的湄洲媽祖，已超過 400 歷史，廟內並保留清末明初珍貴交趾陶藝術及民間歷代信仰文物。悠久的媽祖文化結合現代藝術，除了每年的「媽祖遶境」祈福活動之外，從民國 98 年起，舉辦「第一屆新港奉天宮國際媽祖文化節」，融合媽祖信仰文化及藝術表演，將宗教氣氛與媽祖聖德充分發揮，並把新港媽祖推上世界舞台。全台信眾熱烈迴響，之後每年持續舉辦的媽祖文化節，一年比一年盛大創新...

●【超唯美落羽松森林倒影秘境—魚寮遺址秘境】※每年 12 月底至 2 月中變色，目前落羽松已經開始由黃轉紅

就像是一座小型的森林公園，到處都是高大的變色樹木，非常整齊的種植，有落羽松、小葉欖仁和烏柏樹等，小小園區還有小溪支流，構成一幅迷人的水色美景。

※落羽松季節人潮眾多，如遇塞車情況，敬祈鑒諒。

※景點由在地居民自發性的整治後成為美麗的小園區，還請旅客參觀拍照時避免破壞。

※進入此區以後不能干擾牲畜休息及行進，以防不可控的危險發生。

※此區內請勿製造噪音及垃圾，個人物品敬請隨身攜帶離開。

※禁止在園區內飲食、露營，僅可飲水。

※此區域屬於野外自然環境，地面非平緩人造空間，若有行動不便者敬請見諒並衡量自身安全為上。



●【檜意森活村】

檜意森活村也是電影 KANO 的場景，重現舊時日式宿舍的風貌，帶領我們一窺早期阿里山林業開發生

活史。不僅具有保留歷史建築與古蹟的文化意義，更是深具地方文史資產的教育功能。因此，當我們開啟拉門的剎那，靜謐中恍然時空穿越，在撲鼻的檜木香氣中，一腳踏進了歷史—先人的生活環境—之中。當我們輕緩地走過泛黃的文化積澱後，新綠的生命脈動將在心中綻放，讓歷史繼續傳承，故事不停創新

●【嘉義美食巡禮-文化路夜市】

位在嘉義市東區的文化路夜市，是嘉義市著名景點之一，屬於商圈型的夜市，範圍大約以民權路中央廣場以南、垂楊路文化公園以北的文化路，長達約 500 公尺的路段。由於文化路夜市包含各類型店家及攤商，接力營業讓此地成為全年無休、24 小時不停歇的熱鬧街區。

這裡不僅是在地人覓食的好去處，每到假日更是湧入滿滿的觀光客人潮。各式店家應有盡有，不論是複合式早餐店、服飾百貨、美食小吃、飲料店等等，就怕你心有餘而力不足，無法將美食通通一網打盡。來到夜市當然不能錯熱門的在地美食，包括郭家粿仔湯雞肉飯、噴水雞肉飯、阿娥豆花、珍珍海產等都是許多網友大力推薦的必吃名單。

住宿: 繪日之丘

早餐:XXX

午餐: 方便遊玩 自理

晚餐: 方便遊玩 自理

第二天 晨喚用早餐→飯店 check out→阿里山眠月線鐵道健走 (阿里山國家森林遊樂區→沼平車站→十字分道 → 第 1 明隧道、大崩壁、第 2 隧道、塔山車站、空中鐵橋、眠月車站、石猴車站) → 15:30 阿里山車站返程 →晚餐:烤鴨啤酒鴨雙饗宴→嘉義觀止 Check in→嘉義星空伴入眠 . . .

●【阿里山森林遊樂區】

阿里山森林遊樂區海拔高度 2,216 公尺，四周高山環列，氣候涼爽，以日出、雲海、晚霞、森林、登山森林鐵路並列為阿里山五奇，聞名國際。而鄒族原住民人文資源更增其觀光魅力。阿里山地區橫跨臺灣森林垂直分佈之熱、暖、溫三帶，蘊藏豐富的森林資源，尤以檜木名聞國際，漫步林間隨處可見。



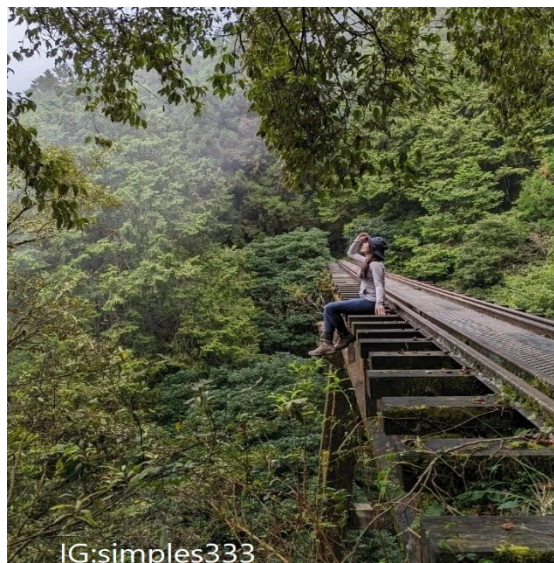
●【眠於月下的浪漫，走入失落的林鐵】

***如當日天候不佳，得以與團員溝通後，改走園區其它替代步道操作（水山巨木步道/巨木群棧道/姐妹潭）**

這條隱藏在阿里山森林遊樂區的舊火車支線鐵道，從阿里山沼平車站前進，原為運材專用路線，但自從 921 地震以後，隧道崩塌、鐵道毀損，眠月線從此封閉只能成為眾人的回憶。後因林務局重新整修路況後開放山友申請入山證後可進入。除了途中有個大崩壁需要攀繩而過以外，整段路線相當親民好走。從阿里山森林遊樂區出發走到最後的「石猴車站」，約 10 公里爬升 100 米左右，然後原路折返回到阿里山森林遊樂區，全程步行時間約 6-7 個半小時，是條非常適合新手的入門路線。眠月之名令人魂牽夢縈，強烈秘境氛圍讓《阿里山森鐵尋蹤》終極路線當之無愧。連續隧道、高架鐵橋等特色路段，必須親自走

過體驗鐵路行腳，才能真正見識眠月線森林鐵道失落秘境之美及追尋遺忘失落山林的石猴殘影…

【阿里山眠月線】探尋台灣最美鐵道秘境。被稱為最美麗的台灣森林鐵路步道，圍繞著一股神祕氣息的眠月線，因 921 大地震與 88 風災，造成多處坍方，因而沉寂了一段時間。斑駁的枕木鐵道、空中鐵道橋、參天古木、幽暗隧道及舊車站等秘境美景，一直都是令人趨之若鶩的朝聖景點。



早餐:自助早餐

午餐: 簡易行動糧

晚餐: 啤酒鴨

第三天 09:30 早安晨喚用早餐→獄政博物館→嘉義市東市場→蘭潭環潭步道→老楊方塊酥觀光工廠→ 滿足 快樂賦歸。

●【獄政博物館】

嘉義舊監獄創建於日據時期大正八年(西元 1919 年)，於大正十一年(西元 1922 年)正式啟用，是目前唯一建於日據時期完整保存的監獄建築，其建材使用的是阿里山檜木，相當堅固與耐用。為防止囚犯逃脫與管理方便，特地將獄房建為放射性扇形，也達到通風、採光與防潮的功能，不論是建築形式、整體設計以及構造工法皆具有相當高的水準。嘉義舊監獄民國九十四年時經評定為國定古蹟，是嘉義市境內第一個國定古蹟。

●【嘉義東市場】

有著「在地人大食堂」的美名，裡面有很多厲害的傳統小吃及美食，除了觀光客外，還有不少熟門熟路的當地人，人聲鼎沸很熱鬧，屬於在地人的在地美味。

推薦美食有：王家祖傳本產牛雜湯、蕭家春捲、袁家筒仔米糕排骨酥、東市國棟湯圓、粉條冰、甜米糕、東市楊桃冰、阿富網絲肉捲…。

●【蘭潭環潭步道】

蘭潭湖畔步道是一條美麗的步道，從緊鄰湖面的景觀臺開始，沿著湖畔步道漫步，可欣賞到蘭潭美麗的湖光山色。在傍晚微風的夏天或是秋天的落日餘輝下，狹長的步道被高大茂密的綠樹夾道所環繞，令人感受到身處在大自然中的奇妙體驗。漫步中，您還可以看到潭中的白鷺鷥遊戲嬉戲，與環境和諧相處。在步道中段的三信亭，您可以鳥瞰整座湖泊，感受到湖光山色的宏偉景象，一邊欣賞大自然的美麗，一邊享受著清新的空氣。

早餐:飯店早餐

午餐:方便遊玩敬請自理

晚餐:XXX

欲參加者請斟酌個人體能與健康狀況再行報名

☆患有心臟病、高血壓、糖尿病、懼高症、高山症者及其他重大疾病或不適合高山活動者（孕婦、年齡過小孩童、年齡過大長者），請勿參加此行程，仍執意出遊之貴賓，需有家人或友人同行，方可接受報名，不便之處，敬請見諒。

☆如當日天候不佳，得以與團員溝通後，改走園區其它替代步道操作（水山巨木步道/巨木群棧道/姐妹潭）

☆ 眠月線全長 9.2 公里，海拔高度介於 2,300 公尺上下，請依自身情況，量力而為。

☆如已行經過施工路段(需攀爬及牽繩)，回程時需有領隊全程帶領，切不可單獨爬行。
如未能接受者，請勿報名

☆此團嚮導人員，有絕對的權利，依您登山身心狀況，判斷您是否足以繼續登山，請務必相信專業

☆穿著建議以方便輕鬆方便運動為佳、運動鞋或登山鞋 並 攜帶 行動糧(以高熱量零食為主) 登山杖、雨具、頭燈

☆瞭解並同意遵守活動相關規定，活動中，願意聽從導遊人員之指導，隨時注意自身安全，並不危及他人安全，身體不適，應主動告知。若因個人疏失導致意外傷亡（踩空、失足...等），願自行負責。(含因個人身體不適，未主動告知導遊)

☆同意攀登高山及野外健行活動，「安全」為最高考量，活動期間，如遇人力不可抗拒之災害（颱風、冰雪、豪雨、坍方....等）而無法完成行程，導遊可變更行程或食宿，並同意遵從導遊在各種狀況下的決定事項，參加旅客不得議異。

☆眠月線為國家規範之【台灣一葉自然保護區】，入區 30 天前需抽籤申請資格，如該活動未中籤無法成行，則保留變更、修改行程之權利，感謝您的體諒。。

☆提供抽籤申請資料，姓名/身份證/生日/服務單位/地址/聯絡手機/緊急連絡人姓名/

緊急連絡人電話，如中籤視同參與此行程，並不得更換旅客參團名單，旅客取消視同放

棄本行程。

費用說明：

2 人一室：成人、兒童佔床每位售價 4999 元。

☆遇假日或端午連假出發+3000/人

☆六至十一歲不佔床，團費 3999 元

☆三至五歲不佔床，團費 2999 元

☆0 歲-未滿二歲嬰兒為 NTD 500 元。

☆單人房差為 NTD3000 元。

☆以上行程須 32 人(含)才可成行。不成團最晚將於出發日七日前告知。

費用包含：

☆車資：豪華四排椅遊覽車。

☆住宿：繪日之丘飯店、嘉義觀止飯店。

☆餐食：二泊三食(含第一晚消夜)。

☆門票：新港交趾陶、阿里山國家森林門票、嚮導費用、太平雲梯、小車接駁費。

☆保險：200 萬旅行業責任意外險附加 20 萬意外醫療險。

費用不含：

☆個人因素所產生之消費，如泡湯、飲料、小吃、私人購物費…等。

☆個人旅遊平安保險，依規定旅客若有個別需求，得自行投保旅行平安保險。

☆本行程表上未註明之各項開銷，建議、自費或自由行程所衍生之任何費用。

☆領隊、司機小費每人每日 100 元，三日共 300 元/人。

注意事項

1. 為配合中央政府規定防控疫情，具「列入第三級警告國家或地區」活動史者，需進行14天居家檢疫。若您有上述旅遊史，務必事先告知，我們將全額退款。依據「體溫過高者依傳染病防治法第37條第1項第5款及第3項規定」，於出發當日將進行體溫檢測，旅客經額溫槍量測達37.5度或有呼吸道症狀，將婉拒旅客參團並全額退款，感謝您的配合。
2. 請於規定時間內準時集合，行程中如旅客因個人因素私自脫隊或集合不到，本公司不予退費。
3. 14歲以上貴賓請攜帶國民身份證、14歲以下請攜帶健保卡。
4. 請勿攜帶寵物同行，以維護公共衛生、預防傳染病發生。(車輛、飯店、餐廳均會拒絕寵物進入，導盲犬除外)。
5. 請攜帶：口罩、雨具、換洗衣物、遮陽傘帽、禦寒外套(預防車上冷氣太冷、山區氣溫較低)、相機、電池、充電器、個人醫藥(暈車船藥、感冒藥)等。並建議穿著輕裝便鞋，方便旅遊活動進行。
6. 連續假期或是旅遊旺季，旅遊人數眾多，旅途中難免有服務不週之處，您可直接向領隊反映，千萬不要生氣而影響旅遊興致。其他像是飯店分配鑰匙、入園購票、換搭其他交通工具時經常會有等待時間，也請事先諒解。
7. 旅行社人員及導遊無法提供內服藥物給各位旅客服用，請自行備足暈車藥與個人藥品。
8. 夜間或自由活動時間，請告知領隊及團友，並應特別注意安全。(請將領隊電話牢記)
9. 切記在公共場合財不露白，購物時也勿當眾取出整疊鈔票。
10. 遵守領隊所宣布的觀光區、餐廳、飯店、遊樂設施等各種場所的注意事項。
11. 團體需一起活動，途中若要離隊需徵得領隊同意以免發生意外。
12. 為了您與其他旅客的健康，由於遊覽車上屬密閉式空間，若有感冒咳嗽等症狀之旅客請戴上口罩。
13. 搭乘遊覽車，請全體旅客務必繫帶好安全帶，並請仔細聆聽帶團領隊指導的逃生門(窗)使用方法。
14. 遊覽車開動後，請旅客勿任意於車上走動、跑跳，務必照顧好年幼的小孩。
15. 搭乘大眾運輸交通工具請勿亂丟棄垃圾，果皮紙屑請丟入垃圾桶內，共同維護環境整潔。
16. 依交通部規定：車子行進間全車均繫安全帶，若被稽查到，則以乘客本人受罰
17. 搭車時請勿任意更換座位，頭、手請勿伸出窗外，上下車時請注意來車以免發生危險。
18. 貴重物品請隨身攜帶切勿離手，小心扒手在身旁。
19. 住宿飯店時請隨時將房門扣上安全鎖，以策安全；使用浴室時請特別注意安全，保持地板乾燥以免因滑倒發生危險；勿在燈上晾衣物、勿在床上吸煙，聽到警報器響請由緊急出口迅速離開。
20. 旅遊期間，夜間自由活動勿酗酒過量、聚眾賭博，注意自身體力提早就寢。
21. 領隊善盡旅遊服務責任，若有任何疑問請直接與領隊協調，並請尊重領隊的服務工作，給予領隊適當的休息時間。
22. 做個禮貌的旅行者，常說請、謝謝、對不起，進駐飯店輕聲小語、上車問候辛勞的

運將。

23. 孕婦及個人患有心臟病、高血壓或其他等慢性疾病旅客請勿參加，如：水上活動、溫泉..等易增加身體負擔具有刺激性的活動。
24. 本行程團費費用包含之項目如有不使用者，視同放棄，恕不另行退款。
25. 行程載明之車行時間僅供參考，因路況或假日遊客眾多行程順序將視情況前後更動。不便之處，敬請見諒。
26. 旅行業為服務業，所以小費是導遊和司機的主要收入之一，世界各國皆如此，台灣也不例外。以下小費：導遊及司機小費，每位旅客每天新台幣 100 元，此行程共收 300 元/人。
27. 出門在外，請相互扶持，玩的盡興，平安歸門。
28. 您的安全是最重要的，請隨時注意自身的安全。如有身體不適或其他症狀，請立刻通知服務人員。

旅遊札記

A series of horizontal dashed lines for writing the travel notes.